

## CÁPSULA DE ECOLOGIA EMOCIONAL

SEPTIEMBRE, 2015

### EL MODELO "CAPA" DE SER HUMANO



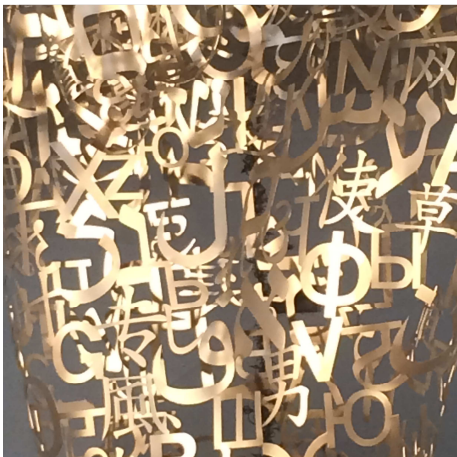
#### EDITH STEIN

(Santa Teresa Benedicta de la Cruz; Breslau, 1891-Auschwitz, 1942) **Filósofa y religiosa alemana de origen judío que fue víctima de la barbarie nazi**, tras producir importantes obras teológicas. Perteneciente a una familia judía, se convirtió al catolicismo, adoptando el nombre de Teresa Benedicta de la Cruz al tomar los hábitos, y descubrió a Tomás de Aquino, Duns Escoto y San Juan de la Cruz. Su obra filosófica constituye un nexo fundamental entre el cristianismo y la fenomenología de Husserl, de quien fue discípula. Su tesis *El ser finito y el ser eterno*, escrita en 1933, no fue publicada hasta 1950. *Muere en la cámara de gas del campo de concentración de Auschwitz, agosto 1942*

<http://www.biografiasyvidas.com>

### CREATIVA – AMOROSA – PACÍFICA – AUTÓNOMA

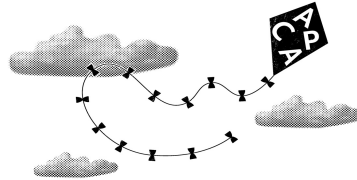
Continuamos la serie de Cápsulas EE en las que desplegamos el modelo de persona que proponemos desde la Ecología Emocional. Buscamos personas CAPA para aprender de ellas. **Nuestra vigésima persona CAPA es EDITH STEIN.**



*Los últimos meses han arrancado a los judíos alemanes de su tranquila y natural existencia [...]. 'Me gustaría saber cómo ha llegado Hitler a ese horroroso odio contra los judíos', decía una de mis amigas judías en aquellas conversaciones en las que nos esforzábamos por comprender lo que se nos había venido encima. Los escritos programáticos y los discursos de los recién llegados al poder daban la respuesta a la pregunta [...] Se ha forjado de nosotros una caricatura semejante a la imagen que da un espejo cóncavo."*

(Autobiografía)

## NUESTRO CAPA Nº 20: EDITH STEIN



CREATIVA	AMOROSA	PACÍFICA	AUTÓNOMA
<i>Todo lo que hay pertenece, o bien a la naturaleza, o bien al espíritu. Y sólo la persona humana participa eminentemente de los dos ámbitos.</i>	<i>Cuanto más oscuro se vuelve aquí todo para nosotros, tanto más tenemos que abrir el corazón a la luz que viene de arriba.</i>	<i>Si reina la paz en tu corazón, entonces esa paz vendrá también al mundo.</i>	<i>El hombre descubre la vida de su alma en la medida que se adentra en su interioridad.</i>
<i>Mi vida comienza cada mañana de nuevo y termina cada noche; más allá no tengo planes ni propósitos.</i>	<i>Lo que podemos y tenemos que hacer es abrimos a la gracia.</i>	<i>Se alistó en la Cruz Roja como enfermera durante la primera Guerra mundial.</i>	<i>El hombre está llamado a ser el salvador de toda criatura. Y lo puede ser en la medida que se redime a si mismo.</i>
<i>El espíritu es la dimensión de apertura de la persona, es lo que hace que la persona sea persona.</i>	<i>Nuestro prójimo es todo aquel que tenemos ante nosotros y que tiene necesidad de nosotros. Y es indiferente que sea nuestro pariente o no; que nos caiga bien o nos disguste</i>	<i>Yo siento diariamente esta paz como un desbordante don de la gracia.</i>	<i>También tenemos que aprender esto: ver a otros llevar su cruz y no poder retirársela.</i>
<i>He llegado a la conclusión de que hay que dar a la vida interior el alimento que necesita, sobre todo cuando la actividad exterior es mucha”</i>	<i>Lleno de amor, Tú hundes tu mirada en la mía y acercas tu oído a mis palabras silenciosas y llenas de paz mi corazón.</i>	<i>Envío una carta a Pío XI para que la Iglesia dejara clara en una encíclica su postura ante el antisemitismo.</i>	<i>Nuestro mayor misterio es el de nuestra libertad personal</i>
<i>Además de sus clases, escribe, traduce, e imparte conferencias</i>	<i>Estamos en el mundo para servir a la humanidad.</i>	<i>Nunca intentó influir en sus familiares para que tomaran sus mismas decisiones. No hizo proselitismo. Respetó.</i>	<i>Pagó con su vida su capacidad de comprensión y resistencia ante el profundo y radical mal del siglo XX.</i>