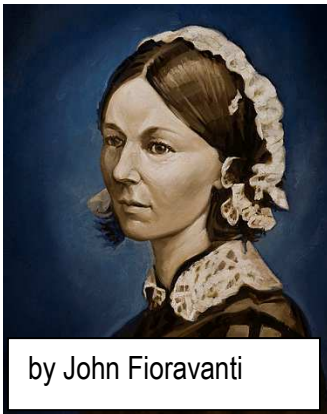


CÁPSULA DE ECOLOGIA EMOCIONAL

NOVIEMBRE, 2015

EL MODELO “CAPA” DE SER HUMANO



FLORENCE NIGHTINGALE

Nace 12 de mayo de 1820 en Florencia

Muere en Londres el 13 agosto 1910

Enfermera, escritora, estadística. Se dedicó a la asistencia sanitaria y fue pionera de la enfermería moderna. Destacó en matemáticas, y aplicó sus conocimientos de estadística a la epidemiología y a la estadística sanitaria. Fue la primera mujer admitida en la Royal Statistical Society británica, y miembro honorario de la American Statistical Association. El Día Internacional de la Enfermería se celebra en la fecha de su cumpleaños.

Florence Nightingale

CREATIVA – AMOROSA – PACÍFICA – AUTÓNOMA

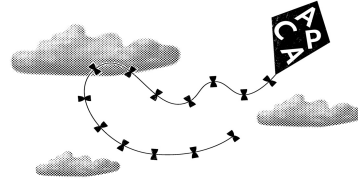
Continuamos la serie de Cápsulas EE en las que desplegamos el modelo de persona que proponemos desde la Ecología Emocional. Buscamos personas CAPA para aprender de ellas. **Nuestra vigésima-segunda persona CAPA es FLORENCE NIGHTINGALE.**



SE DICE QUE CADA NOCHE RECORRÍA LOS SEIS KILÓMETROS DE PASILLOS DEL HOSPITAL Y UN SOLDADO AGRADECIDO RECORDABA CÓMO BESABA LA SOMBRA DE LA “DAMA DEL CANDIL” CUANDO ÉSTA PASABA POR SU LADO. FLORENCE NIGHTINGALE SE CONVIRTIÓ EN UN SÍMBOLO DE ESPERANZA EN UNA CAMPAÑA MILITAR QUE, POR LO DEMÁS, FUE DESASTROSA.

NUESTRA CAPA Nº 22: FLORENCE NIGHTINGALE

La observación indica cómo está el paciente; la reflexión indica qué hay que hacer; la destreza práctica indica cómo hay que hacerlo. La formación y la experiencia son necesarias para saber cómo observar y qué observar; cómo pensar y qué pensar (Nightingale, 1882).



CREATIVA	AMOROSA	PACÍFICA	AUTÓNOMA
Escribió unos doscientos libros, informes y opúsculos que tuvieron importantes repercusiones en la sanidad	<i>Lo primero que recuerdo, y también lo último, es que quería trabajar como enfermera</i>	<i>Si pudiéramos ser educados dejando al margen lo que la gente piense o deje de pensar, y teniendo en cuenta sólo lo que en principio es bueno o malo, ¡qué diferente sería todo!</i>	Designada para dirigir enfermeras durante la Guerra de Crimea, algo sin precedentes en el ejército británico.
Además de supervisar la asistencia a los pacientes, escribió cartas en nombre de los soldados, organizó un sistema para enviar dinero a sus familias y proporcionó juegos y cuartos de lectura a los convalecientes.	Se hizo célebre curando a los enfermos y a los heridos durante la guerra de Crimea (1854-1856).	Investiga mejores métodos para educar a las poblaciones indígenas de Nueva Zelanda y la India.	La mujer está en desequilibrio. Su educación para la acción no va al mismo ritmo que su enriquecimiento intelectual
Creación de nuevas instituciones para la formación tanto de médicos militares como de enfermeras de hospital	<i>Creí, que las enfermeras, al encargarse de la higiene, tenían una oportunidad única para progresar espiritualmente mediante el aprendizaje de sus "leyes de la salud"</i>	Critica el tipo de atención dado en los asilos de los pobres.	Gracias a ella se generalizó la formación de enfermeras, dando así origen a una nueva profesión para la mujer.
Culta. Prestó una valiosa ayuda a Benjamin Jowett en la traducción de los Diálogos de Platón	Suscitó el cariño del pueblo británico por la atención y el cuidado que dedicó personalmente a los soldados enfermos y heridos	Abogaba por sacar a los niños de la pobreza y darles herramientas para ser autónomos.	Se dedicó a ordenar sus pruebas sobre la mala administración de los hospitales y a reunir estadísticas de mortalidad.
Me he inspirado en la obra de la señorita Florence Nightingale en Crimea". (Fundador de la Cruz Roja) J.H, Dunant	Ella estaba destinada a amar a muchísimos seres desvalidos; enfermos, heridos, pobres miserables que no tenían adonde volver los ojos.	<i>Educar no es enseñar al hombre a saber, sino a hacer.</i>	Es más fácil conseguir el bienestar si la enfermera entiende su trabajo como una llamada interior o una vocación, más que como una profesión.